

Observatoire Économique du Tourisme de l'Orne



Bilan

L'ORNE, les chiffres clés

- Un chiffre d'affaires touristique de plus de 190 millions d'euros en retombées directes.
- 2 200 emplois touristiques directs et indirects estimés dont 20% de non-salariés soit un peu plus de 2% du total des emplois de l'Orne



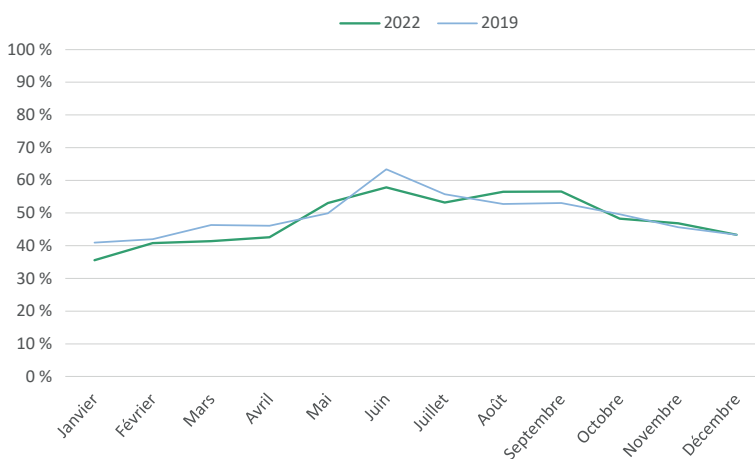
Les Chiffres Clés

Taux d'occupation 2022	48,62 %
Nombre de nuitées	309 950
• Part des nuitées françaises	87,77 % (soit 272 050 nuitées)
• Part des nuitées étrangères	12,23 % (soit 37 899 nuitées)
Durée moyenne de séjour des Français	1,46 j
Part de la clientèle «Affaires»	51,50 %

L'année 2022 retrouve la fréquentation d'avant COVID avec un taux d'occupation de 48,62 % (contre 49,08 % en 2019). L'hôtellerie ornaise enregistre + de 54 % d'augmentation de nuitées pour l'année 2022 par rapport à l'année 2021.

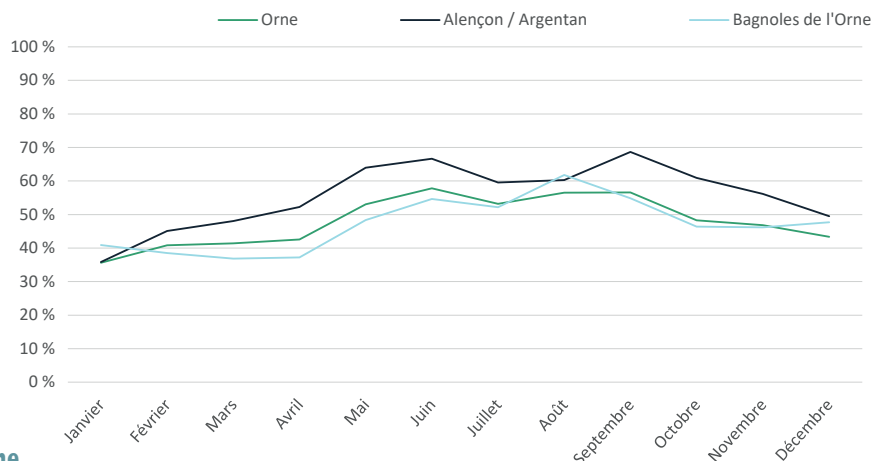
Taux d'occupation mensuel (pour l'ensemble des hôtels du département) :

	2022
Janvier	35,61 %
Février	40,84 %
Mars	41,40 %
Avril	42,59 %
Mai	53,08 %
Juin	57,81 %
Juillet	53,18 %
Août	56,53 %
Septembre	56,58 %
Octobre	48,30 %
Novembre	46,86 %
Décembre	43,34 %

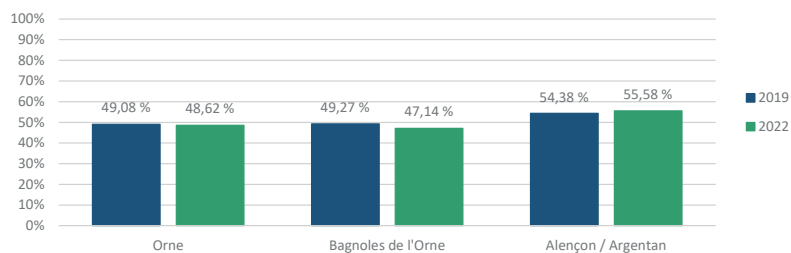


Taux d'occupation mensuel (pour les zones : Alençon/Argentan, Bagnoles de l'Orne) :

Taux d'occupation 2022	Alençon / Argentan	Bagnoles de l'Orne
Janvier	35,84 %	40,93 %
Février	45,09 %	38,55 %
Mars	48,07 %	36,84 %
Avril	52,25 %	37,22 %
Mai	63,96 %	48,37 %
Juin	66,62 %	54,62 %
Juillet	59,55 %	52,21 %
Août	60,30 %	61,80 %
Septembre	68,65 %	54,86 %
Octobre	60,91 %	46,41 %
Novembre	56,18 %	46,15 %
Décembre	49,49 %	47,71 %



Taux d'occupation moyen annuel par zone



	Alençon / Argentan	Bagnoles de l'Orne
Taux d'occupation moyen de l'année	55,58 %	47,14 %
Nombre de nuitées pour 2022	102 172	68 182
• Part des nuitées françaises	83,33 %	92,26 %
• Part des nuitées étrangères	16,67 %	7,74 %
Durée moyenne de séjour des Français	1,39 j	1,55 j
Part de la clientèle «Affaires»	68,56 %	18,47 %

Gîtes et Meublés

Source : Tourisme 61 - LAO (centrale de réservation)

enquête réalisée sur la base d'un panel représentant 70% des gîtes de l'Orne

Les Chiffres Clés

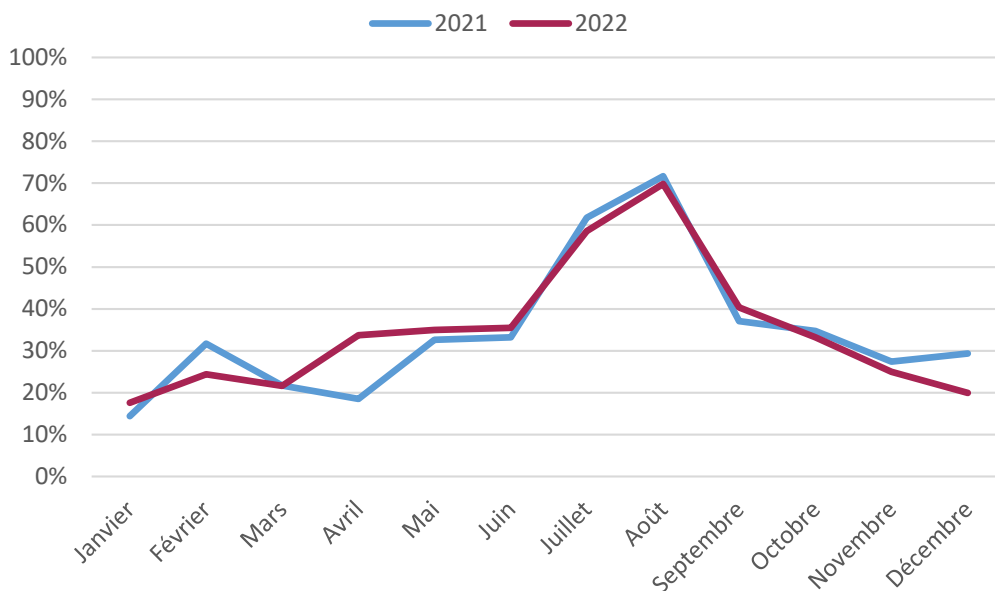
Taux d'occupation moyen en 2022	35 %
Nombre de nuitées 2022	126 371
Durée moyenne de séjour	7 jrs
• Part des locations françaises	91 %
• Part des locations étrangères	9 %
Part des locations effectuées via internet	61 %

Taux d'occupation mensuel

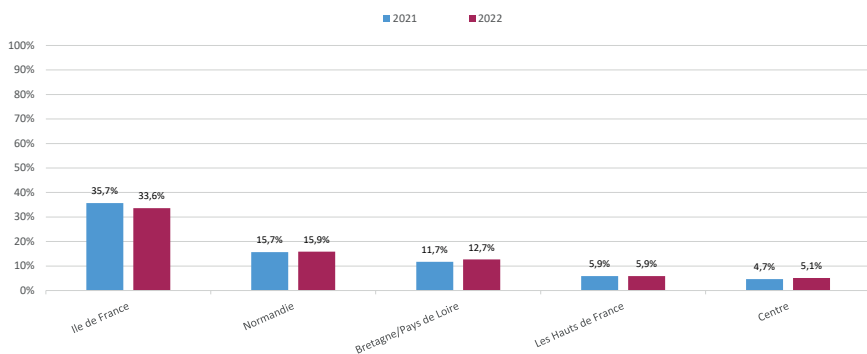
	2022		2022
Janvier	17,6 %	Juillet	58,3 %
Février	24,4 %	Août	69,8 %
Mars	21,6 %	Septembre	40,3 %
Avril	33,7 %	Octobre	33,2 %
Mai	35 %	Novembre	25 %
Juin	35,5 %	Décembre	19,9 %

Une très bonne fréquentation, avec + 7,5 % de nuitées par rapport à 2021. Les quelques épisodes de canicule ont fait que certains clients ont privilégié des destinations vertes comme l'Orne.

Représentation des taux d'occupation pour les gîtes ruraux



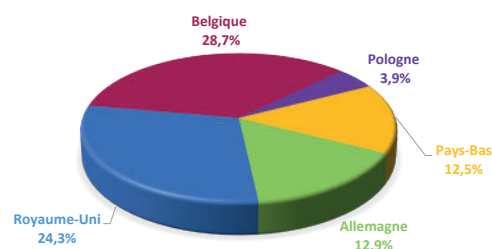
Répartition des locations par origine de la clientèle française



Pour ce qui concerne la clientèle française, la région parisienne est toujours le premier bassin de clientèle pour l'Orne, ainsi que les départements du Grand-Ouest.

On note un retour timide de la clientèle étrangère avec une fréquentation de + 3 points par rapport à 2021. La clientèle britannique est de retour avec 24,3 % des nuitées étrangères (contre 6,2 % en 2021), idem pour la clientèle allemande qui atteint les 13 % contre 6,2 % en 2021.

Répartition des locations par origine de la clientèle étrangère



> Campings

Source : INSEE - BASSE NORMANDIE

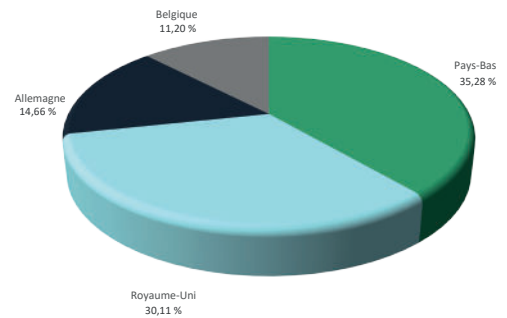
Les Chiffres Clés

Taux d'occupation Saison 2022	23,40 %
Nombre de nuitées	107 065 en 2022
• Part des nuitées françaises	79,78 % (soit 85 412 nuitées)
• Part des nuitées étrangères	20,22 % (soit 21 653 nuitées)
Durée moyenne de séjour des Français	2,5 j
Durée moyenne de séjour des Etrangers	1,5 j

Avec une augmentation de 51 % de nuitées par rapport à 2021, l'hébergement de plein air a retrouvé une fréquentation d'avant COVID.

Taux d'occupation mensuel d'avril à septembre 2022 :

	TO Emplacements nu	TO Emplacements équipés	Taux d'occupation des campings
Avril	11,31 %	23,78 %	12,81 %
Mai	18,56 %	11,69 %	16,86 %
Juin	14,73 %	28,50 %	15,91 %
Juillet	28,73 %	35,63 %	29,65 %
Août	37,85 %	59,55 %	40,03 %
Septembre	22,24 %	37,04 %	23,79 %



> Autres chiffres

Source : Tourisme 61

Loisirs Accueil Orne :

Au 31 décembre 2022, la centrale de réservation départementale enregistre un volume d'affaires de 3 147 643 € (en 2019 il était de 2 009 737 €).

L'activité se décompose de la façon suivante :

- Location de gîtes et de chambres d'hôtes : 2 933 379 € (pour 1 610 082 € en 2019)
- Produits pour courts séjours : 21 649 €
- Actions sur le marché "groupes" et auprès des entreprises et organisateurs d'événements : 192 615 € (pour 385 000 € en 2019)



2022 en quelques chiffres...

Source : Tourisme 61

CHATEAUX - MUSÉES DE L'ORNE ET AUTRES LIEUX DE VISITES

Visiteurs dans les sites et lors de manifestations

Lieux de visites		2022	2021	2020 (2)	2019
1	Haras National du Pin - Le Pin au Haras <i>Dont visites guidées et spectacles</i>	82 588 47 588	68 653 (2) 31 653 (2)	24 067 22 067	75 996 37 996
2	Château de Carrouges	23 933	14 065 (2)	12 387	16 823
3	Maison Famille Martin - Maison natale de Sainte Thérèse - Alençon	17 396	11 399 (2)	11 657	23 315
4	Ecomusée du Perche - St Cyr la Rosière	15 934	12 633 (2)	7 116	25 340
5	Musée des Beaux-Arts et de la Dentelle - Alençon	15 701	11 257 (2)	8 712	12 747
6	Manoir et Domaine de Courboyer - Nocé	13 058	12 571 (2)	13 176	27 265
7	Espace découverte du Parc naturel régional Normandie Maine - Carrouges	12 608	7 776	7 233	10 069
8	Maison du Camembert et fromagerie du Clos de Beaumontel - Camembert	11 276	-	6 588	-
9	Mémorial de Montormel	9 967	5 962 (2)	6 615	18 866
10	Tour de Bonvouloir - Juvigny-Val-d'Andaine	9 800 (1)			
11	Manufacture Bohin - St Sulpice sur Risle	9 582	5 785 (2)	3 386	-
12	Les Muséales de Tourouvre - Tourouvre	6 018	3 420 (2)	2 009	5 903
13	Musée du Château de Flers	5 255	5 075 (2)	3 982	7 211
14	Château de Médavy	4 700	1 307	1 765	1 630
15	Ecomusée de la pomme au Calva - Le Sap	4 500	-	-	2 580
16	Musée Fernand Léger - André Mare - Argentan	4 182	3 279 (2)	3 066	6 216
17	Le Petit Musée «Libération de Berjou 39-45»	2 050	2 250		
18	Musée de la Grosse Forge - Aube	1 694	1 178 (2)	1 047	1 830
19	Musée Alain - Mortagne au Perche	1 350	1 240	1 050	-
20	Musée Départemental d'Art Religieux - Sées	1 311	894	1 044	753
21	Auberge des Sœurs Moisy - Saint Céneri le Gérei	1 137	249	-	-
22	Musée du Jouet - La Ferté Macé	981	766	601	
23	Château du Bourg Saint-Léonard	791	892 (2)	662	1 088
24	Musée de la Préhistoire - Rânes	740	373 (2)	323	531
25	Musée de l'Inzolite - Lignerolles	406	367	514	623

FRÉQUENTATION DE QUELQUES SITES

(Estimations de fréquentation)

Sites	2022	2021	2020	2019
Espaces Naturels Sensibles (dont Roche d'Oëtre)	187 629	178 849	136 000	162 341
Les Roches d'Oëtre	84 508	83 665	67 375	77 471
Le Mont de Cerisy Belle Étoile	132 600	75 000	76 900	
Parc animalier d'Écouves - Le Bouillon	40 000	30 000	35 000	35 000
Maison de la rivière et du paysage - Ségrie Fontaine	27 133	20 406	-	-
Ferté Plage	20 000	15 000	10 000	20 000
B'O Spa Thermal - Bagnoles de l'Orne	13 000			

PARCS ET JARDINS

	2022	2021 (2)	2020 (2)	2019
Jardin «Intérieur à ciel ouvert» - Athis de l'Orne	4 148	-	-	-
Les Jardins de la Mansonière - St Céneri le Gérei	3 657	2 173	2 692	4 126
Jardin du Montperthuis - Chemilli	2 350	-	-	-
Jardins du Bois du Puits - Serigny	2 340	2 000	2 200	2 356

ACTIVITÉS DE LOISIRS

	2022
Orne Aventure - La Roche d'Oëtre	19 500
Vélo Rail des Collines Normandes	12 340
Bateau Restaurant Croisière Val d'Orne - Putanges le Lac	8 793
Parcours acrobatiques dans les arbres - Bagnoles de l'Orne	5 000
RustiK, parc d'immersion médiévale fantastique - Chailloué	4 500
Base de loisirs et activités de l'étang des Saints Pères - St Evroult Notre Dame des Bois	4 237

(1) Estimation

(2) Les périodes d'ouvertures ont été restreintes par décision gouvernementale et l'accueil du public soumis à des jauges par les protocoles sanitaires décrétés. Les clientèles groupes non autorisées et les clientèles étrangères restreintes dans leurs déplacements ont fait défaut.



Document édité par le Conseil départemental de l'Orne - Tourisme 61

Conception graphique : Tourisme 61 - Rédaction et réalisation : Conseil départemental de l'Orne

Crédits photos : Tourisme 61, Fotolia - Adobe stock

Fonds cartographiques : Source - ARTICQUE © Tous droits réservés



Conseil départemental de l'Orne - Tourisme 61

Hôtel du Département - 27, boulevard de Strasbourg - CS 30528 - 61017 ALENÇON cedex

Tél. : (33) 02 33 28 88 71

E-mail : tourisme61@orne.fr

Site web : www.ornetourisme.com